

Ahora veamos el proceso de una pintura al pastel:

Fig. 136. El modelo es un bosque frondoso, en el que la luz penetra entre las hojas y se crean bellos efectos luminosos sobre la superficie del cielo.



Acompañemos al artista Grau Carod en este trabajo, donde sólo ocuparemos tres colores: ocre, sepia y tierra sombra tostada, aunque deberemos auxiliarnos del blanco para lograr los claros más intensos. Este bosque es ideal para pintar y aprovechar el espectro cromático de los pasteles.

Parramón, José M., *Curso práctico de pintura, Tomo 2*, p. 318



Fig. 137. Para empezar, marca las sombras y los valores más intensos. Combina grisados y líneas que sirvan de encaje para el modelo. Utiliza un papel de color tenue como el que se muestra, para aprovechar el fondo. Toma el color tierra sombra tostada, y dibuje los troncos y las ramas de la vegetación con trazos firmes y esbozados; para que las zonas más oscuras de la obra resalten desde el principio, a la vez que dibujas, pasa suavemente el dedo por encima, para mitigar el contraste excesivo con el papel.

Fig. 138. Cubre el follaje de los árboles con grisados obtenidos con el ocre, el blanco y el siena. Verifica que en algunas partes puedas mezclar y fundir los colores pasando el dedo por encima. Utiliza el blanco para el cielo, el ocre en la masa central de la vegetación, y el siena para la parte inferior de la copa de los árboles, es decir para el follaje más alejado de la vista del espectador. Utiliza la barra por el lado longitudinal, para cubrir rápidamente la superficie.



Fig. 139. Prosigue y trabaja el suelo del bosque extendiendo algunos grisados blancos y ocre, el trazo debe ser irregular y titubeante, de manera que traduzca a la perfección la irregularidad del terreno, además el color del papel te ayudará para conseguir el contraste con los tonos claros que vas aplicando.



Fig. 140. Después de la fase de manchado, sigue trabajando los pasteles en cuña, es decir, con la punta de la barra, para concretar el dibujo. Pero, a partir de este momento, los trazos tendrán que ser más definidos y sueltos para mantener el dibujo claro y bien definido. Un buen dibujo debe armonizar grisados difuminados y trazos, para lograr la riqueza textural deseada.



Fig. 141. Introduce, de manera gradual, los diferentes detalles y procura constantemente la textura de los trazos del pastel. Realiza libremente las agrupaciones de hojas con ocre, pero hazlo de manera puntillista, es decir con trazos cortos, certeros y algo nerviosos. Con el color sepia y mediante grisados sin difuminar, señala los niveles del bosque. Respeta los colores blancos del papel, pues de esta forma el color marrón del papel interviene de forma activa en la obra.



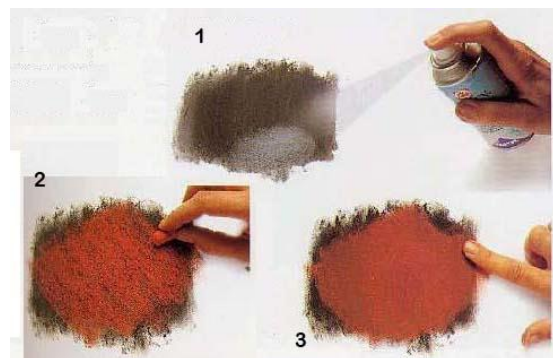
Fig. 142. Grau Carod. *Apunte sobre bosque de tres colores y el blanco.*

En realidad, este cuadro es un apunte y no es necesario hacer un acabado perfecto, pero es un excelente ejercicio de pastel con sólo tres colores y el blanco.

Figuras 137 a la 142, Parramón, José M., *Curso práctico de pintura, Tomo 2*, p. 318

Fig. 143. Proceso para mezclar dos colores.

Parramón, José M., *Todo sobre la técnica del pastel*, p. 33



Tips: Si deseas aplicar un degradado sobre otro color pastel, sigue las instrucciones de la figura superior. Primero, aplica el color inferior y rocía fijador (1); aplica el color que va encima (2), y difumínalo con el dedo o con un difumino (3); si es necesario, al terminar aplica fijador nuevamente. Al finalizar totalmente la pintura, debes rociarla con fijador para que te dure más tiempo. Verifica y sigue las indicaciones de la lata. Es recomendable, que experimentes antes de comenzar tu pintura.

ACTIVIDAD DE APRENDIZAJE

Pinta el ejercicio anterior, selecciona un papel de color similar al que se muestra en el proceso.

4.4 TINTA CHINA



Fig. 144. *Desnudo VII*. Olga Filato (Argentina). Dibujo en tinta china y aguada sobre papel (34 x 49 cm). artelista.com

La tinta china es un medio muy versátil, se puede trabajar con plumilla o con estilógrafo; también se puede rebajar con agua y trabajarse con pincel, de forma similar a la acuarela, tal como en la figura superior, que es un dibujo creado con la tinta directamente del frasco para dibujar, y rebajada con agua como acuarela para pintar.

Las tintas chinas de color se consiguen en frascos y botellas. Se pueden combinar para lograr una gama infinita de colores. La técnica para usarse es bastante similar a las acuarelas, se trabaja por capas o veladuras,

pues son transparentes, si se aplican directamente al papel sus colores son brillantes e intensos, mejores que los de las acuarelas.

Cuando se usan, se debe considerar que después de algún tiempo de pintar con ellas se hacen resistentes al agua y ya no es posible diluirlas. Algunas tintas, al secarse se hacen impermeables. Las tintas chinas secan muy rápido, y se adhieren perfectamente al papel, son excelentes para dibujo lineal, ilustraciones a la aguada y caligrafía.

En el mercado, existen bastantes marcas de tintas chinas, y algunas tienen una buena gama de colores.

Una forma de usar la tinta china, es dibujar primero con lápiz, el cual se debe marcar de manera tenue, quizás se puede usar un lápiz 2h, después se puede aplicar la tinta por capas hasta lograr el tono deseado. Se deben dejar las luces desde el principio, sin invadirlas con tinta. Es posible combinar la tinta aguada con la tinta directa, la cual se puede aplicar con plumilla, estilógrafo o con pincel.



Fig. 145. *Semillas de calabaza*, Rafael Escamilla. Dibujo en tinta china aguada a dos tonos (duotono), azul y amarillo sobre cartulina ilustración.

Trabajo escolar de cuarto semestre de la carrera de diseño ENAP UNAM, 1985.

El siguiente proceso se realizó con acuarela, pero también se puede aplicar a la tinta china:

2



1



Fig. 146. Este trabajo lo realizó el ilustrador y acuarelista Joseph Antony Domingo. El ejercicio es una grisalla para aprender a dominar las tonalidades de gris.

1. El modelo es un portal de un palacete renacentista francés con dos individuos que aparecen posando en actitudes distintas.

2. Si tienes problemas para traducir los colores a una gama de grises, puedes hacer una reproducción en blanco y negro.



3

3. Un motivo tan complejo como éste, requiere un minucioso y detallado dibujo que recoja tanto la pose de los personajes como los ornamentos y motivos arquitectónicos.



4

4. La primera aguada debe ser suave y uniforme, y situar las zonas más sombrías del modelo.



5

Fig. 147.

5. A medida que se avanza, se añaden nuevos valores que aportan más información sobre la iluminación del modelo.



6

6. En este estado, ya puedes caracterizar a las dos figuras, y trabajar los detalles con un pincel pequeño.



7

7. Efecto final de esta excelente grisalla, pintada por Joseph Antony Domingo. Las gradaciones tonales, describen el fabuloso efecto de luces y sombras sobre la fachada del palacete.

Figuras 146 y 147
Parramón, José M.,
Curso práctico de pintura,
Tomo 4, pp. 589-590

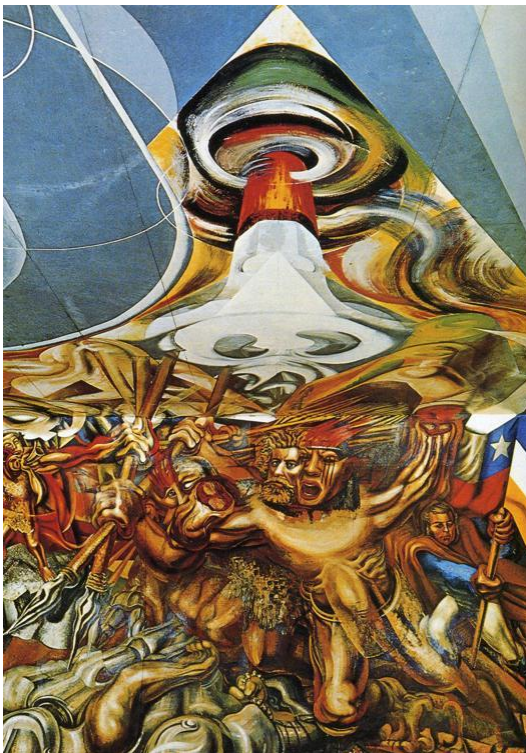
ACTIVIDAD DE APRENDIZAJE

Pinta algún ejercicio con tinta china utilizando cartulina crescent o ilustración importada.

4.5 ACRÍLICO

En la década de los veinte, al término de la Revolución Mexicana, y teniendo como ejemplo el movimiento artístico social del constructivismo ruso de la Unión Soviética, un grupo de pintores mexicanos, en especial José Clemente Orozco (1883-1949), David Alfaro Siqueiros (1896-1974) y Diego Rivera (1886-1957), deseaban pintar grandes murales en edificios públicos, algunos en los muros exteriores expuestos a todo el público, ya que de acuerdo a la ideología socialista, querían acercar el arte a las masas, como se hacía en la Revolución bolchevique de la URSS.

Figs. 148 y 149.
David Alfaro Siqueiros, fragmentos del mural *Muerte al invasor*, pintado a sugerencia del poeta Pablo Neruda. Escuela primaria "México" en Chillán Chile, 1941-1942.
<http://lacathrine.wordpress.com>



Estos artistas conocían las técnicas tradicionales, y sabían que las obras creadas de esta manera en el exterior, no soportarían las condiciones ambientales, entonces, comenzaron a experimentar con otros medios; así en la década de los treinta, David Alfaro Siqueiros en su estudio en Nueva York, experimentaba con nuevas técnicas junto a científicos que hacían nuevas fórmulas para sus pinturas. En la década de los cuarenta, en el Instituto Politécnico Nacional, un grupo de pintores y estudiantes realizaron pruebas

pintando murales en esta institución con los pigmentos acrílicos que los científicos del Instituto Politécnico desarrollaban.

Fig. 150. Xavier Guerrero.
Fragmento del mural
De México a Chile,
pintado a sugerencia
del poeta Pablo
Neruda. Escuela
primaria "México"
en Chillán Chile,
1941-1942.
<http://lacathrine.wordpress.com>



Fue una época de experimentación, que dio origen a lo que hoy se conoce como técnica de acrílico, y que han utilizado la mayoría de los grandes artistas plásticos del siglo XX hasta la fecha.

El acrílico tiene varias características propias, una es que su secado es bastante rápido, esto puede ser un problema para los pintores novatos, pero cuando se domina la técnica es una gran ventaja. Otra característica es que se puede pintar por veladuras, pero al contrario de las otras técnicas, los colores oscuros van primero que los claros. Además, se puede aplicar sobre cualquier superficie absorbente, y es resistente al ambiente. Su base es de agua, al secar sella y no se cuartea como el óleo.

Pinceles: Para el acrílico, se usa cualquier tipo de pincel para óleo o acuarela, así que puedes usar los que adquiriste para las técnicas anteriores. Sólo debes cuidar que la pintura acrílica no seque en tu pincel, porque difícilmente la podrás eliminar y tu pincel puede quedar inservible.

Soporte: El acrílico es muy adherente, por ello puede aplicarse en papel, en madera, en algunos metales como zinc y cobre, en paredes de cemento, yeso o piedra. Para esta técnica, puedes utilizar lienzos para óleo o cartulinas Ilustración.



Fig. 151. Pinceles para acrílico. Tres son sintéticos y tres de marta.

Yarnell's, Jerry, *Landscape painting secrets*, p. 14

Otros materiales: Se utiliza un atomizador para rociar las pinturas, y así no se sequen rápidamente; se usa una espátula para efectuar las mezclas; también se pueden utilizar lápices para bocetar o carboncillos.

Fig. 152. Algunos de los utensilios que recomienda Jerry Yarnell's para pintar acrílico: atomizador, conté blanco para dibujar en oscuro, carboncillos suaves para dibujar sobre claro, espátula-cuchillo para mezclar las pinturas.
Yarnell's, Jerry, *Landscape painting secrets*, p. 18



Para mantener húmedas las pinturas, y no sequen rápidamente, Jerry Yarnell's indica la siguiente recomendación:

“La crítica más común acerca de los acrílicos es que secan demasiado rápido. Los acrílicos se secan muy rápidamente debido a la evaporación. Para resolver este problema, uso un sistema de paleta húmeda... Esta paleta viene con una esponja que tú saturas con agua en la parte inferior de la caja. Después, empapa el papel especial que viene en ésta paleta y debes ponerlo sobre la esponja. Coloca tus pinturas en el borde y ya estás listo para empezar. Utiliza tu atomizador de vez en cuando para mojar tus pinturas, y se mantendrán húmedas durante todo el día. Cuando hayas terminado de pintar, fija la tapa, y tu pintura se mantendrá húmeda durante varios días...

Fig. 153. Paleta para acrílicos. Yarnell's, Jerry, *Landscape painting secrets*, p. 16



...Yo no uso la esponja o papel paleta. En lugar de eso coloque un trozo de vidrio de doble fuerza en la parte inferior de la paleta. Doblo toallas de papel en tiras largas (en cuartos), los saturo con agua y los coloco en el borde exterior del vidrio. Y pongo mis pinturas en la toalla de papel. De vez en cuando les pongo agua con un atomizador para mantener las toallas mojadas.”²²



Fig. 154. Paleta para acrílicos usada por Jerry Yarnell's.
Yarnell's, Jerry, *Landscape painting secrets*, p. 17

Generalmente, necesitamos un apoyo para pintar detalles cuando el cuadro todavía está fresco, para ello podemos utilizar un *stedi-rest*, el cual se puede adquirir en tiendas de arte, y conseguir un palo redondo para colocarlo donde nos convenga y apoyarnos en él.



Fig. 155. Ejemplo de cómo usar el *stedi-rest*. Yarnell's, Jerry, *Landscape painting secrets*, p. 17

Ahora, presentamos un método para pintar al acrílico:

²² Yarnell's, Jerry, *Landscape painting secrets*, p. 15

Vamos a realizar un ejercicio dibujando matas de hierba y arbustos. No debemos pintar las matas en filas perfectas, ni el espacio de separación de forma uniforme. Esto puede causar que la vista brinque alrededor de la pintura, en lugar de que fluya a través de ella, y la colocación innatural de las matas puede competir con el centro principal de interés.



Fig. 156. Primero, crea una mezcla de sienas tostada y ámbar tostado, y una cuarta parte de blanco, a continuación, añade un pequeño toque de amarillo cadmio brillante. Toma tu pincel de cerdas no. 10, y con esta mezcla de color coloca los matorrales en el área en la que irán colocadas las matas de hierba. Usa movimientos cortos, picados, trazos verticales para crear una sugerencia ligera de terracería.



Crea una mezcla de verde vejiga y sienas tostada, y una cuarta parte de violeta de *dioxazina*. Realiza la mezcla con una consistencia espesa, luego carga con una pequeña cantidad el extremo de un pincel de cerdas no. 6. Localiza el lugar donde deseas colocar un grupo. Luego, comenzando en la base de la mata, usa un movimiento corto, vertical y hacia arriba para crear un efecto suave, parecido a la hierba. Esto es algo que probablemente deberías practicar en un trozo de tela o papel hasta que lo logres. Recuerda revisar la colocación de cada grupo, entonces crea puntos interesantes de espacio negativo con un buen flujo de vista.

Fig. 157. Para las sombras, mezcla una parte de siena tostada y una cuarta parte violeta de *dioxazina*, más un toque de blanco para crear un valor más suave. Toma tu pincel de cerdas no. 4 y restriega en las sombras proyectadas, en la parte izquierda de cada grupo, siguiendo el contorno del terreno. Es posible que necesites diluir la mezcla con un poco de agua, por lo que se mancha un poco más fácil en el lienzo. Deja secar.

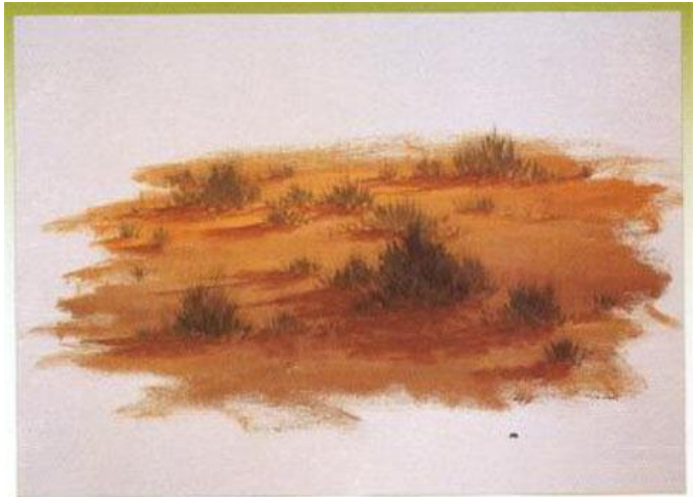


Fig. 158. Este es un paso muy divertido. Necesitarás un cepillo de dientes bastante rígido. Crea dos o tres mezclas acuosas con tus colores de luz favoritos (por ejemplo, blanco con un toque de amarillo cadmio brillante, naranja o rojo brillante). Carga el cepillo de dientes con las mezclas, y después frota el dedo índice a través de las cerdas, salpicando los colores más claros del suelo en el cuadro. Si salpicas de más en los macizos, toma una toalla de papel húmeda y limpia las salpicaduras. Haz lo mismo con algunos colores más oscuros. Esto dará un aspecto más pedregoso.

Fig. 159. Crea una mezcla espesa de amarillo-verde con un ligero toque de naranja cadmio. Usa tu pincel de cerdas no. 6, para dar unos toques de este color en la parte superior de cada una de las matas de hierba. Esto crea una buena variedad de grupos en tres dimensiones. Ten mucho cuidado de no realzar demasiado, usa un toque muy ligero, como aplicando golpecitos para los aspectos más destacados en la formación de grumos.





Fig. 160. Haz una mezcla de verde vejiga con una cuarta parte de violeta de *dioxazina*. Realiza esta mezcla muy acuosa añadiendo una gran cantidad de agua. Toma tu pincel delineador no. 4 y enróllalo en la mezcla, hasta que se forme un punto afilado. Añade las hierbas más altas a lo largo de los grupos de hierba. Asegúrate de crear más hierbas altas y hierbas más cortas, y que se solapen para que las matas se vean más interesantes. También puedes hacer esto con un color claro si lo deseas.

Fig. 161. En este paso, sólo se deben añadir algunas luces y flores simples. Para ello, toma tus colores favoritos y añade un pequeño toque de blanco para hacer cada color más opaco. Haz la mezcla espesa. Toma tu pincel de cerdas no. 4 y aplica pequeños toques de estos colores en todo el montón de hierba. Si deseas, puedes agregar más hierbas e incluso algunas piedrecillas o piedras pequeñas. Sólo añade estos detalles con moderación.



Figuras 156 a 161

Yarnell's, Jerry, Landscape painting secrets, pp. 22-23

Ahora, realicemos otro ejercicio más complejo que plantea el mismo autor:

“Los caminos de tierra son fascinantes y son un recurso genial para la composición. Al igual que un camino sinuoso, arroyo o río, una carretera es un gran tema a utilizar para fomentar un buen flujo de vista de una pintura. En este estudio, te mostraré cómo mezclar para hacer la tierra, crear bancos y hacer que el camino parezca plano, como si el viento serpenteara en el fondo.”²³



Fig. 162. Primero, toma tu carboncillo suave y dibuja un esbozo de la forma principal del camino y del contorno de la tierra.

Después necesitaras un fondo bastante oscuro para la capa de los colores más claros. Toma tu pincel de cerdas no. 10 o no. 6, y usa ámbar tostado y siena tostada, mezcla ambas en el lienzo. Utiliza pinceladas cortas, entrecortadas y horizontales. Verifica que el lienzo está completamente cubierto. Pinta los bordes hacia afuera, sólo un poco más allá del boceto original para compensar la hierba que se superpone a los bordes. Usa pinceladas pausadas para hacer que los bordes sean más oscuros.



Fig. 163. Para colocar el pasto, primero, crea una mezcla de de verde vejiga más una cuarta parte de siena tostada y un toque de violeta de dioxazina. Toma tu pincel de cerdas no. 10, y comienza embadurnando este color en las zonas verdes. Aplica la pintura bastante espesa. Después de embadurnar el color y mientras que aun esta húmedo, toma tu pincel y empuja hacia arriba contra el lienzo, esto creará un poco de textura parecida a la hierba. Lo importante es que pongas una capa gruesa de pintura.



²³ Yarnell's, Jerry, *Landscape painting secrets*, p 34



Fig. 164. Para la luz del camino, para el medio-tono, realiza una mezcla de siena tostada y una cuarta parte de ámbar tostado, con una cuarta parte de amarillo cadmio brillante y una cuarta parte de blanco. Adelgaza la mezcla con agua hasta obtener una consistencia cremosa. Con un pincel de cerdas plano no. 4, comienza a aplicar los realces, empezando en la parte posterior del camino, con pinceladas cortas, entrecortadas y horizontales. Haz el camino más oscuro a medida que avanza, añadiendo algo de la mezcla original del color oscuro para realzar el color. Como resultado, el camino deberá terminar con tres valores: el claro, medio y oscuro, está bien si se observan pinceladas, ya que esto crea un efecto más lodoso.



Fig. 165. Para realzar la hierba, crea un color mostaza verde mezclando una parte de amarillo-verde y una cuarta parte de naranja cadmio. Carga una cantidad pequeña en la punta de un pincel de cerdas no. 6, y aplica a la pintura para crear varios contornos en el suelo. Como siempre, asegúrate de dejar una interesante variedad de puntos de espacio negativo. Puedes agregar más claros para realzar después, así que no te preocupes si la hierba no es tan brillante como te gustaría.

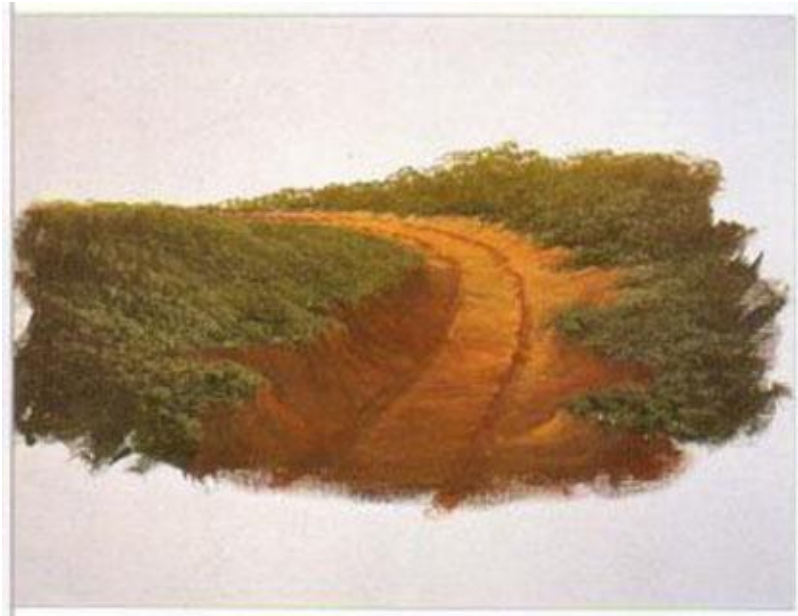


Fig. 166. Los surcos añaden gran carácter a un camino, si no estás seguro de la ubicación de los surcos, podrías tomar tu carboncillo suave y dibujar la ubicación que prefieras. Luego, con una mezcla de siena tostada y un toque de violeta de dioxazina, toma el pincel plano de pelo fino no. 4, y pinta los surcos, comenzando en la parte posterior del camino. Recuerda, los objetos son siempre un poco más claros en el fondo, por lo que tendrás que añadir un toque de blanco a la mezcla para los surcos del fondo. Usa pinceladas cortas y horizontales para pintar los surcos. Esto creará un borde irregular que sugiere que los baches se han erosionado. Nota que los surcos ahora son un poco más amplios a medida que se avanza.

Fig. 167. Este paso es para adicionar piedrecillas, piedras pequeñas, y dar realce. Toma el cepillo de dientes y diviértete salpicando el camino. Prepara una mezcla para realzar de blanco con un toque de naranja cadmio. Utiliza un pincel plano de pelo fino no. 4 para destacar las luces de los bordes y para pintar algunas piedrecillas grandes a lo largo del camino.





Fig. 168. Para los detalles finales de las luces, mezcla tus colores claros favoritos, como amarillo-verde con un toque de amarillo cadmio brillante, o el amarillo cadmio brillante más un toque de naranja cadmio. Incluso puedes utilizar sólo amarillo cadmio brillante, o amarillo verde puro. Utiliza un pincel de cerdas no. 6 para dar unos toques y realzar en todas las zonas de hierba.

Concentrándote más hacia las orillas del camino.

Usa un par de colores complementarios puros y aplica algunas flores silvestres con un pincel de cerdas no. 6 o no. 4. Quizá desees colocar algunos puntos de realce a lo largo, en los bordes de los surcos para dar algo más de aspecto tridimensional.

Figuras 162 a 168

Yarnell's, Jerry, *Landscape painting secrets*, pp. 34-37

ACTIVIDAD DE APRENDIZAJE

Realiza los dos ejercicios que se describieron. Puedes utilizar tela para óleo o cartulina crescent como soporte.

AUTOEVALUACIÓN

- 1.- ¿Cuál es la base de la composición de las pinturas al óleo?
- 2.- ¿A quién se atribuye la invención de las pinturas al óleo como las conocemos en la actualidad?
- 3.- ¿Cuáles son las tres técnicas para pintar al óleo más conocidas?
- 4.- ¿Quién es el inventor de la técnica de la acuarela?
- 5.- ¿Quién, de los pintores impresionistas, fue el más destacado en el tema de la “toilette”?
- 6.- ¿Cuáles son los tipos de colores pastel?
- 7.- ¿Porqué son tan intensos y vivos los colores pastel?
- 8.- ¿Quiénes fueron los pintores más destacados que originaron la técnica acrílica?
- 9.- ¿Qué institución mexicana contribuyó en la investigación de las pinturas acrílicas?

RESPUESTAS

- 1.- Aceite de linaza.
- 2.- La invención de la pintura al óleo se atribuye a los hermanos Juan y Humberto Van Eyck, quienes trabajaban en Flandes a mediados del siglo XV.
- 3.- Existen tres formas de pintar al óleo: óleo-acuarelado, óleo con acrílico y óleo clásico, que se realizan a base de veladuras hasta lograr los volúmenes deseados.
4. La acuarela nació en el siglo XVIII, y se atribuye al artista inglés Mallord William Turner.
- 5.- Edgar Degas.
- 6.- Pastel blando, pastel duro, pastel acuarelable y pastel al óleo
- 7.- Debido a que están fabricados a base de pigmento y poco aglutinante, principalmente los blandos.
- 8.- José Clemente Orozco (1883-1949), David Alfaro Siqueiros (1896-1974) y Diego Rivera (1886-1957).
- 9.- El Instituto Politécnico Nacional.